

LAVE-VAISSELLE

DDW-G1211L

■ Lisez cette notice

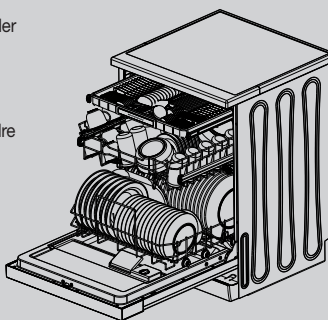
Cher consommateur, veuillez lire attentivement cette notice d'utilisation et conservez-la pour future consultation. Si vous cédez ou vendez cet appareil, la notice devra être remise à son nouveau propriétaire. Cette notice contient des paragraphes sur les instructions de sécurité, les instructions de fonctionnement, les instructions d'installation et le guide de dépannage. Lisez attentivement cette notice avant d'utiliser le lave-vaisselle pour vous aider à le faire fonctionner et à l'entretenir correctement.

■ Avant d'appeler le service après-vente

En vous référant à la section Guide de dépannage, vous pourrez résoudre les problèmes les plus courants par vous-même sans faire appel à un technicien.

■ NOTE

Le fabricant appliquant constamment de nouvelles règles, quelques modifications et mises à jour récentes du produit peuvent avoir eu lieu sans être répertoriés dans la présente notice.



Sommaire

1. Consignes de sécurité	2	6. Démarrage d'un programme de lavage	16
2. Mise au rebut	4	Tableau des cycles de lavage	16
3. Consignes d'utilisation	5	Mise en marche du lave-vaisselle	16
Panneau de contrôle	5	Changement de programme	17
Caractéristiques de l'appareil	6	Vous avez oublié d'ajouter de la vaisselle ?	17
4. Avant la première utilisation	6	7. Maintenance et entretien	18
A. Adoucisseur d'eau	6	Comment conserver votre lave-vaisselle	
B. Sel de lavage	7	en bon état?	20
C. Liquide de rinçage	8	8. Consignes d'installation	20
Distributeur du produit de rinçage	8	Mise en place et mise à niveau	20
D. Détergent	9	Raccordement électrique et de l'eau	21
5. Chargement du lave-vaisselle	12	Démarrer le lave-vaisselle	23
Charger les ustensiles et les plats	15	9. Guide de dépannage	23
Lors du chargement des plats et		Codes d'erreur	23
des ustensiles, veuillez noter que	15	Avant d'appeler un service après-vente	24
Dommages à la verrerie et autres plats	15	Feuille de données techniques	26

CONSIGNES DE SÉCURITÉ

MISE EN GARDE !

Lorsque vous utilisez votre lave-vaisselle, veuillez suivre les précautions de base ci-dessous y compris les précautions suivantes :

ATTENTION ! L'HYDROGENE EST UN GAZ EXPLOSIF

Dans certaines conditions, de l'hydrogène peut se former dans un système d'eau chaude qui n'a pas été utilisé pendant deux semaines ou plus. L'HYDROGENE EST UN GAZ EXPLOSIF.

Si le système d'eau chaude n'a pas été utilisé pendant une telle durée, ouvrez tous les robinets d'eau chaude avant d'utiliser votre lave-vaisselle et laissez l'eau s'écouler pendant plusieurs minutes. Cela permet de libérer l'hydrogène accumulé. Comme le gaz est inflammable, ne fumez pas ou n'utilisez pas de flamme ouverte pendant cette opération.

ATTENTION ! USAGE APPROPRIE

- Ne pas s'asseoir ou se tenir debout sur la porte ou sur le casier du lave-vaisselle.
- Ne pas toucher les éléments chauffants pendant ou immédiatement après utilisation.
- Ne pas utiliser votre lave-vaisselle tant que les panneaux de fermeture ne sont pas correctement en place. Ouvrir la porte avec précaution si le lave-vaisselle est en cours d'opération pour éviter tout risque d'aspersion d'eau.
- Ne posez aucun objet lourd sur la porte ouverte. L'appareil pourrait basculer en avant.
- Lors du chargement de la vaisselle:
 - Mettre les éléments pointus de façon à ne pas endommager le joint de la porte ;
 - Charger les couteaux aiguisés pointus vers le bas pour réduire le risque de coupures.
- Lors de l'utilisation du lave-vaisselle, évitez de mettre les ustensiles en plastique en contact avec les éléments chauffants.
- Vérifiez que le réservoir du détergent est vide à la fin du cycle de lavage.
- Ne pas laver de vaisselle en plastique sauf si elle porte le marquage 'résistant au lave-vaisselle'. Pour la vaisselle qui ne porte pas cette marque, vérifiez les recommandations du fabricant.
- N'utilisez que des détergents et des additifs de rinçage destinés à un lave-vaisselle automatique.
- Les autres moyens de déconnexion de la prise de courant doivent être incorporés dans le branchement fixe avec au moins 3mm de distance de tous les pôles.
- Éloignez les enfants des détergents et des produits de rinçage, éloignez les enfants lorsque la porte du lave-vaisselle est ouverte, il pourrait rester du détergent à l'intérieur du lave-vaisselle.
- Il convient de surveiller les enfants pour s'assurer qu'ils ne jouent pas avec l'appareil.
- Cet appareil n'est pas prévu pour être utilisé par des personnes (y compris les enfants) dont les capacités physiques, sensorielles ou mentales sont réduites, ou des personnes dénuées d'expérience ou de connaissance, sauf si elles ont pu bénéficier, par l'intermédiaire d'une personne responsable de leur sécurité, d'une surveillance ou d'instructions préalables concernant l'utilisation de l'appareil.
- Les détergents pour lave-vaisselle sont extrêmement alcalins et peuvent être très dangereux dans le cas d'une ingestion. Évitez tout contact avec la peau et les yeux et éloignez les enfants du lave-vaisselle lorsque la porte est ouverte.

- La porte ne doit pas être laissée en position ouverte pour éviter tout risque d'accident.
- Si le cordon d'alimentation est endommagé, il doit être remplacé par le fabricant, son Service Après Vente ou une personne de qualification similaire, pour éviter tout danger.
- Veuillez jeter le matériel d'emballage de façon appropriée.
- Pendant l'installation, le cordon d'alimentation ne doit pas être plié ou aplati de manière excessive ou dangereuse.
- Ne pas tapoter les boutons.
- Les instructions des appareils raccordés au réseau d'alimentation en eau par des ensembles de raccordement amovibles doivent indiquer que l'on doit utiliser les ensembles de raccordement neufs fournis avec l'appareil et qu'il convient de ne pas réutiliser les ensembles de raccordement usagés.
- Vérifiez bien que l'ouverture ne soit pas obstruée par le tapis.
- Utilisez le lave-vaisselle uniquement pour l'usage auquel il est destiné.
- Le lave-vaisselle est conçu pour être utilisé à l'intérieur seulement.
- Le lave-vaisselle n'est pas conçu pour une utilisation professionnelle. Il est prévu pour être utilisé dans la cadre du foyer domestique ou dans des environnements similaires.

LIRE ET SUIVRE CETTE CONSIGNES DE Sécurité
CONSERVER CES INSTRUCTIONS

MISE AU REBUT



L'emballage du lave-vaisselle doit être jeté de façon correcte.

Tous les matériaux d'emballage doivent être recyclés.

Les parties en plastique sont marquées des abréviations internationales standard (ex. PS pour les parties en polystyrène).

Cet appareil est identifié suivant les directives européennes 2002/96/EC sur les déchets électriques et électroniques DEEE. Les directives décrivent le cadre pour un retour et une ré-utilisation des anciens appareils dans les limites de l'U.E.

AVERTISSEMENT !

Les matériaux d'emballage peuvent être dangereux pour les enfants !

Pour jeter les matériaux d'emballage et la machine, veuillez aller dans un centre de recyclage.

Débranchez le câble d'alimentation et détruisez le système d'ouverture de la porte.

Les emballages en carton sont fabriqués à partir de papier recyclé et doivent être jetés dans une poubelle pour papier afin d'être recyclés.

En s'assurant que ce produit soit jeté de manière appropriée, vous participez à la protection de l'environnement et la santé humaine, qui pourraient sinon être mis en danger par une mise au rebut non appropriée de ce produit.

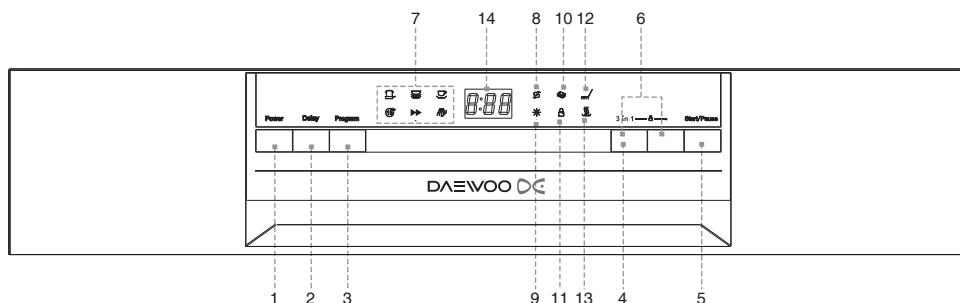
Pour plus d'informations à propos du recyclage de ce produit, veuillez contacter vos autorités locales et votre service de recyclage domestique.

IMPORTANT!

Pour obtenir les meilleures performances de votre lave-vaisselle, veuillez lire toutes les instructions d'utilisation avant la première utilisation.

CONSIGNES D'UTILISATION

Panneau de contrôle



1. Bouton d'alimentation : permet de mettre l'appareil sous tension ou hors tension.
2. Bouton Démarrage différé : permet de retarder le démarrage du cycle de lavage de jusqu'à 24 heures.
3. Program key-press: Appuyez sur le bouton pour faire défiler les cycles de programmes. Le programme correspondant s'allumera pour indiquer quel programme a été sélectionné.
4. Bouton "trois en un". Appuyez sur ce bouton pour choisir ou annuler la fonction "trois en un".
5. Bouton Démarrage/Pause : permet de faire démarrer ou d'arrêter momentanément le cycle de lavage ainsi que toute fonction supplémentaire choisie ou en cours.
6. Bouton de Sécurité pour enfant : restez appuyé 3 secondes dessus pour bloquer tous les boutons de l'appareil.
7. Lumière indicatrice du programme. Lorsque vous sélectionnez un programme de lavage, la lumière correspondante s'allume.
8. Témoin vous indiquant de remplir le bac à sel : ce voyant s'allume lorsque le niveau de produit adoucisseur d'eau n'est plus suffisant.
9. Témoin vous indiquant de remplir le bac à produit de rinçage : ce voyant s'allume lorsque le niveau de produit de rinçage n'est plus suffisant.
10. Bouton « 3-en-1 » : il est possible de choisir le programme de lavage « 3-en-1 » en tant que fonction supplémentaire.
11. Child lock : Témoin indicateur de Sécurité pour enfant : restez appuyé 3 secondes sur le bouton « Verrouillage enfants » pour activer la sécurité pour enfant ; le voyant lumineux correspondant se met alors à clignoter 6 fois.
12. Indication de lavage: s'allume quand la machine est en mode lavage.
13. Indication de séchage: s'allume quand le lave-vaisselle est en mode séchage.
14. Affichage numérique: pour afficher le temps restant, les codes d'erreur et le temps restant.

Caractéristiques de l'appareil

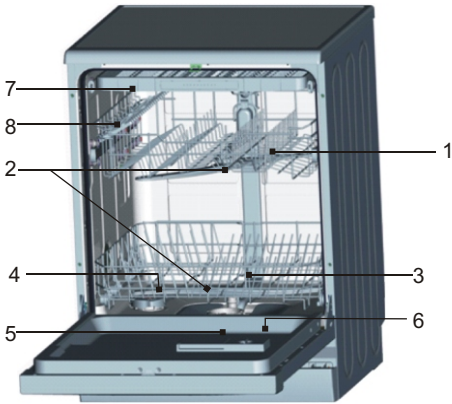


Image façade

1. Panier supérieur
2. Bras d'aspersion
3. Panier inférieur
4. Adoucisseur d'eau
5. Distributeur de détergent
6. Distributeur de produit de rinçage
7. Panier à couverts
8. Etagères pour tasses

AVANT LA PREMIÈRE UTILISATION

Avant d'utiliser votre lave-vaisselle pour la première fois :

- A. Activer le système d'adoucisseur d'eau.
- B. Mettre 1.5kg de sel pour lave-vaisselle dans le récipient de sel et ajoutez l'eau.
- C. Remplir le distributeur de liquide de rinçage.
- D. Fonctions du détergent

A. Adoucisseur d'eau

Le système d'adoucisseur d'eau doit être réglé manuellement, en utilisant le cadran de mesure de la dureté de l'eau.

Le système d'adoucisseur d'eau est conçu pour enlever les minéraux et les sels de l'eau, qui pourraient autrement avoir un effet nuisible ou contraire au bon fonctionnement de la machine.

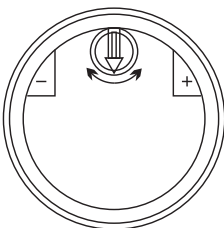
Plus il y a de minéraux et de sels, plus l'eau est dure.

L'adoucisseur doit être ajusté selon la dureté d'eau de votre domicile.

Votre fournisseur d'eau local pourra vous conseiller sur la dureté de l'eau de votre ville.

* Réglage de la consommation de sel

Le lave-vaisselle est conçu pour permettre de régler le volume de la consommation de sel en se basant sur la dureté de l'eau utilisée. Ceci est destiné à favoriser et à personnaliser le niveau de consommation de sel et à paramétrer la consommation de sel de la façon suivante :



1. Dévissez le bouchon du réservoir de sel.
2. Une bague avec une flèche est dessinée sur le réservoir (Voir Figure ci-contre). Au besoin, tournez la bague dans le sens inverse des aiguilles d'une montre en allant du signe '- ' vers le signe '+ ' en se basant sur la dureté de l'eau utilisée. Il est conseillé d'effectuer les réglages en accord avec le schéma suivant :

* Fonction optionnelle

DURETE DE L'EAU				Position du sélecteur	Consommation de sel (gramme/cycle)	Autonomie (cycles/°dH °fH °clarke mmol/l 2kg)
°dH	°fH	°Clarke	Mmol/l			
0~10	0~17	0~12.5	0~1.7	/	0	/
10~25	17~44	12.5~31.3	1.7~4.4	-	20	60
25~50	44~89	31.3~62.5	4.4~8.9	MED	40	40
>50	>89	>62.5	>8.9	+	60	25

Contactez le bureau des eaux locales pour connaître la dureté de votre eau.

B. Sel de lavage

Utilisez uniquement du sel de lavage pour lave-vaisselle.

NOTE. si votre modèle n'est pas équipé de système adoucissant, vous pouvez ignorer cette section.

ADOUCCISSEUR D'EAU

La dureté de l'eau varie d'un endroit à un autre. Si de l'eau dure est utilisée dans le lavevaisselle, des dépôts se formeront sur les plats et les ustensiles.

L'appareil est équipé d'un système adoucissant qui nécessite l'utilisation d'un sel conçu spécialement pour éliminer le calcaire et les minéraux de l'eau.

Le réservoir se trouve sous le panier inférieur.

Attention !

Utilisez uniquement un sel spécifique à une utilisation pour lave-vaisselle ! Tout autre type de sel non spécifiquement conçu pour une utilisation en lave-vaisselle, comme le sel de table, endommagera le système adoucisseur. En cas de dommage causé par l'utilisation d'un sel non adapté, le fabricant annulera toute garantie et ne sera pas responsable des dommages causés.

Versez uniquement le sel avant de démarrer l'un des programmes complets de lavage. Cela évitera que des grains de sel ou de l'eau salée ne restent dans le fond de la machine durant une longue période, ce qui pourrait causer de la corrosion.

Après le premier cycle de lavage, l'indicateur lumineux du panneau de contrôle s'éteindra.



- Enlevez le panier inférieur puis dévissez le bouchon du réservoir de sel (photo **1**).
- Si vous remplissez le réservoir pour la première fois, remplissez le à 2/3 d'eau (environ 500ml).
- Placez le bout de l'entonnoir (fourni) dans le trou et versez environ 1.5kg de sel. Il est normal qu'un peu d'eau déborde du réservoir de sel (photo **2**).
- Revissez soigneusement le bouchon.
- Habituellement, le témoin pour le sel s'éteint entre 2 à 6 jours après que le réservoir ait été rempli.

NOTE

1. Il faut remplir le réservoir de sel lorsque l'indicateur de manque de sel s'allume. Même si le réservoir de sel est suffisamment rempli, l'indicateur peut ne pas noircir avant la dissolution totale du sel. S'il n'y a pas de témoin pour le sel sur le panneau de contrôle (pour certains modèles), vous pouvez juger de la consommation de sel en vous servant du tableau ci-avant pour déterminer la quantité de sel à remplir.
2. S'il y a un déversement de sel, un programme de trempage peut être réalisé pour s'en débarrasser.

C. Liquide de rinçage

Fonction de liquide de rinçage

Le liquide de rinçage est automatiquement ajouté durant le dernier rinçage pour assurer un rinçage complet des tâches et des traînées restantes avant que la vaisselle ne sèche.

Attention !

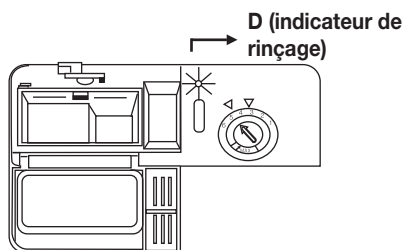
Utilisez uniquement un liquide de rinçage de marque pour votre lave-vaisselle. Ne remplissez jamais le distributeur de liquide de rinçage avec toute autre substance (comme un agent nettoyant ou du détergent liquide) car cela pourrait endommager la machine.

Quand remplir le distributeur de produit de rinçage ?

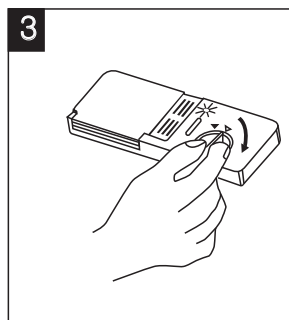
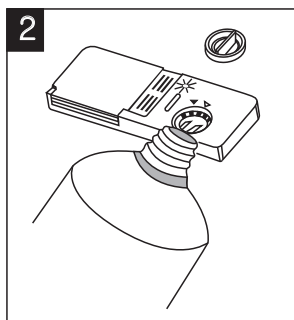
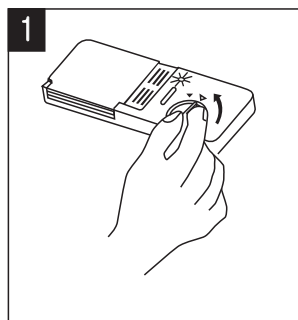
Si l'indicateur de niveau de produit de rinçage du bandeau des commandes n'est pas allumé, vous pouvez évaluer la quantité de produit de rinçage selon les indications cidessous. Le point noir sur le distributeur de produit de rinçage indique la quantité de produit de rinçage disponible dans le distributeur. Plus la quantité de produit de rinçage diminue, plus la taille du point noir se réduit. Vous ne devez jamais laisser le produit de rinçage descendre à $\frac{1}{4}$ du remplissage.

Alors que la quantité du produit de rinçage diminue, la taille du point noir de l'indicateur de niveau change comme suit :

- Plein
- 3/4 Plein
- 1/2 Plein
- 1/4 Plein – remplissage nécessaire pour éviter les tâches
- vide



Distributeur du produit de rinçage



- 1 Pour ouvrir le distributeur, tournez le bouchon vers la gauche et soulevez-le.
- 2 Versez le produit de rinçage dans le distributeur en prenant garde à ne pas trop le remplir.
- 3 Remplacez le bouchon en l'alignant sur la flèche et en le tournant vers la droite.

Le produit de rinçage est distribué pendant le rinçage final pour éviter la formation de gouttelettes sur la vaisselle qui peuvent laisser des taches et des fissures. Cela permet également d'améliorer le séchage en permettant à l'eau de s'écouler de la vaisselle.

Votre lave-vaisselle est conçu pour utiliser des produits de rinçage liquides. Le distributeur de produit de rinçage est situé dans la porte à côté du distributeur de détergent. Pour remplir le distributeur, ouvrez le bouchon et versez le produit de rinçage dans le distributeur jusqu'à ce que l'indicateur de niveau noircisse complètement. Le distributeur contient environ 100ml de liquide de rinçage.

Attention à ne pas trop remplir le distributeur pour ne pas causer un surplus de mousse.

Essuyez tout débordement avec un chiffon humide.

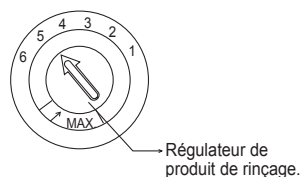
N'oubliez pas de replacer le bouchon avant de fermer la porte du lave-vaisselle. Si votre eau est douce, vous n'aurez peut-être pas besoin de produit de rinçage car il pourrait former un voile blanc sur votre vaisselle.

Attention !

Nettoyez tout débordement de liquide de rinçage lorsque vous le versez avec un chiffon absorbant pour éviter tout excès de mousse durant le lavage.

Réglage du distributeur de produit de rinçage

Le distributeur de produit de rinçage a six niveaux. Démarrez toujours un lavage avec le distributeur en position 4. Si vous constatez que votre vaisselle est tachée ou pas sèche, augmentez la quantité de produit de rinçage en enlevant le couvercle du distributeur et tournez le bouton sur 5. Si votre vaisselle n'est toujours pas bien sèche ou tachée, réglez le bouton sur le numéro suivant jusqu'à ce que votre vaisselle ne soit plus tachée. Nous vous conseillons de régler le distributeur sur 5.



REMARQUE : Augmentez la dose de liquide de rinçage s'il y a des gouttes d'eau ou des taches ou des traces de chaux sur la vaisselle après le lavage. Réduisez la quantité s'il y a des traînées blanchâtres collantes sur la vaisselle ou un film bleuâtre sur les verres ou sur les lames de couteaux.

D. Détergent

Les détergents composés d'ingrédients chimiques sont nécessaires pour enlever et nettoyer les saletés puis les extraire du lave-vaisselle. La plupart des détergents achetés dans le commerce conviennent à cette fonction.

Détergents concentrés

Selon leur composition chimique, les détergents peuvent être classés en deux types différents :

- Détergents traditionnels, alcalins avec des composants caustiques.
- Détergents concentrés avec une faible dose d'alcalins composés d'enzymes naturelles.

Le choix d'un programme de lavage économique et l'utilisation d'une lessive concentrée réduisent la pollution et sont bons pour votre vaisselle; ces programmes de lavage sont spécialement conçus pour les propriétés de dissolution des enzymes des lessives concentrées. Pour cette raison, le programme de lavage économique combiné à l'utilisation de lessive concentrée peut permettre d'obtenir les mêmes résultats que l'utilisation d'un programme intensif.

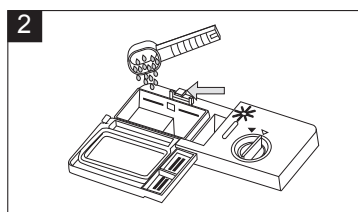
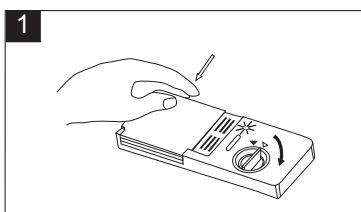
Détergents en tablettes

Le détergent en tablettes se dissout à une vitesse différente selon les marques de détergent. Pour cette raison, certaines tablettes ne peuvent pas se dissoudre et développer leur puissance complète de lavage durant les programmes courts. Ainsi il est conseillé d'utiliser des programmes longs lorsque vous utilisez des tablettes pour assurer un enlèvement total des résidus du détergent.

Distributeur de détergent

Le distributeur doit être rempli avant de démarrer chaque cycle de lavage conformément aux instructions fournies dans le tableau des cycles de lavage. Votre lave-vaisselle utilise moins de détergent et de produit de rinçage que les lave-vaisselle conventionnels. De façon générale, la valeur d'une seule cuillère de détergent est nécessaire pour une charge de lavage normale. Par ailleurs, une vaisselle plus sale nécessitera plus de détergent.

Toujours ajouter le détergent avant de démarrer le lave-vaisselle pour qu'il ne devienne pas humide et ne se dissolve pas de façon incorrecte.



REMARQUES :

- 1 Si le couvercle est fermé : appuyez sur le bouton de déverrouillage. Le ressort ouvrira le couvercle.
- 2 Ajoutez toujours le détergent avant de démarrer chaque cycle de lavage. Utilisez uniquement un détergent de marque pour votre lave-vaisselle.

⚠ MISE EN GARDE !

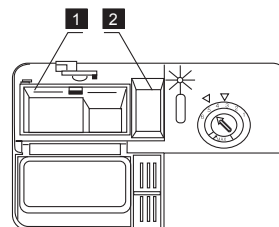
Les détergents pour lave-vaisselle sont corrosifs ! S'assurer qu'ils sont hors de portée des enfants.

N'utilisez que du détergent spécialement conçu pour l'utilisation de lave-vaisselle. Conservez votre détergent dans un endroit frais et sec. Ne mettez pas de détergent en poudre dans le distributeur tant que la vaisselle n'est pas installée.

Remplissage du détergent

Remplissez le distributeur de détergent avec le détergent. Le marquage indiquant les niveaux de dosage, comme illustrés sur la droite :

- 1 L'emplacement du détergent pour le cycle de lavage principal, « MIN » signifiant approximativement 20g de détergent.
- 2 L'emplacement du détergent pour le cycle de pré-lavage, approximativement 5g de détergent.



Veuillez respecter les doses conseillées par le fabricant et conservez les recommandations données sur l'emballage du détergent.

Fermez le couvercle et appuyez dessus jusqu'à ce qu'il s'enclenche en position.

Si les plats sont très sales, placez une dose de détergent supplémentaire dans le compartiment de pré-lavage. Ce détergent prendra effet durant la phase de pré-lavage.

REMARQUE :

Vous trouverez les informations concernant la quantité de détergent pour les programmes simples à la dernière page. Les doses seront différentes selon le niveau de saleté de la vaisselle et le degré de dureté de l'eau utilisée.

Détergents

Il y a 3 sortes de détergents

1. Avec du phosphate et du chlore
2. Avec du phosphate et sans chlore
3. Sans phosphate et sans chlore

Généralement, les nouveaux détergents pulvérisés sont sans phosphate. La fonction d'adoucisseur d'eau du phosphate n'est pas fournie. Dans ce cas, nous recommandons de verser du sel dans le compartiment pour le sel même si la dureté de l'eau est seulement de 6dH. Si des détergents sans phosphate sont utilisés en cas d'eau dure, des taches blanches apparaissent sur les plats et les verres.

Dans ce cas, ajoutez plus de détergent pour obtenir un meilleur résultat. Les détergents sans chlore décolorent juste un peu. Les taches puissantes et colorées seront complètement enlevées. Dans ce cas, choisissez un programme avec une température plus élevée.

Tablettes de lavage 3-en-1**Conseils de base**

1. Avant d'utiliser ce type de produits, veuillez vérifier qu'ils sont bien adaptés à la dureté de l'eau arrivant chez vous, en consultant les instructions données par leur fabricant (normalement situées sur l'emballage de ces produits).
 2. Veuillez respecter rigoureusement les consignes d'utilisation données par le fabricant de ces produits.
 3. Si vous rencontrez un quelconque problème lorsque vous utilisez ces produits 3-en-1 pour la première fois, contactez le service après-vente du fabricant (vous devriez trouver un numéro d'appel sur l'emballage de ceux-ci).
- Ces tablettes de lavage contiennent en principe du produit détergent, du produit de rinçage et du sel.

Conseils particuliers

Lorsque ce type de produits tout-en-un est utilisé, les voyants lumineux indiquant le niveau de produit de rinçage ou le niveau de sel ne sont plus utiles. Il est conseillé de régler le niveau de dureté de l'eau au plus bas.

Sélection de la fonction « 3 en 1 » :

1. Fermez la porte de la machine et choisissez le programme de lavage « 3 en 1 » en restant appuyé sur le bouton « D » jusqu'à ce que le témoin lumineux correspondant à la « 3 en 1 » se mette à clignoter.
2. Le cycle du programme choisi démarre une fois que le bouton « Démarrage/Pause » est pressé et que le voyant « 3 en 1 » s'est allumé.

Annuler la fonction « 3 en 1 » :

Suivez les consignes de la section « Annuler un cycle de lavage en cours ». Si vous décidez d'utiliser un produit de lavage normal, nous vous conseillons de :

1. Remplir les bacs de sel et de produit de rinçage.
2. Choisir le niveau le plus élevé de réglage de dureté de l'eau et faites tourner 3 cycles de lavage normaux sans rien mettre dans la machine.
3. Remettre le réglage de dureté de l'eau au niveau requis pour l'eau de votre région (Consultez le manuel d'utilisation pour plus de détails).

Note: Le cycle de programme "trois en un" est une fonction supplémentaire. Il doit être utilisé avec les autres programmes (intensif, éco et light).

CHARGEMENT DU LAVE-VAISSELLE

Pour obtenir les meilleures performances de votre lave-vaisselle, veuillez suivre les directives de chargement suivantes. Les fonctions et l'apparence des casiers et des paniers varient selon le modèle.

Précautions à prendre avant et après le chargement des compartiments du lave-vaisselle

- Grattez tous les aliments restants dans les plats. Il n'est pas nécessaire de rincer les plats sous l'eau courante. Placez les ustensiles dans le lave-vaisselle de cette façon :
 - Eléments comme les tasses, les verres, les pots/casseroles etc. sont placés à l'envers.
 - Les éléments courbés ou avec des cavités doivent être inclinés afin que l'eau puisse s'écouler.
 - Tous les éléments doivent être coincés de manière à ce qu'ils ne basculent pas.
 - Ils doivent être placés de façon à ne pas obstruer le passage des bras vaporisateurs lors du lavage.
- Les petits éléments ne doivent pas être lavés dans le lave-vaisselle car ils pourraient facilement tomber des compartiments.
- Les paniers du haut et du bas ne peuvent pas être retirés en même temps lorsque le lave-vaisselle est en train d'être chargé: risque de chute.

Enlever la vaisselle

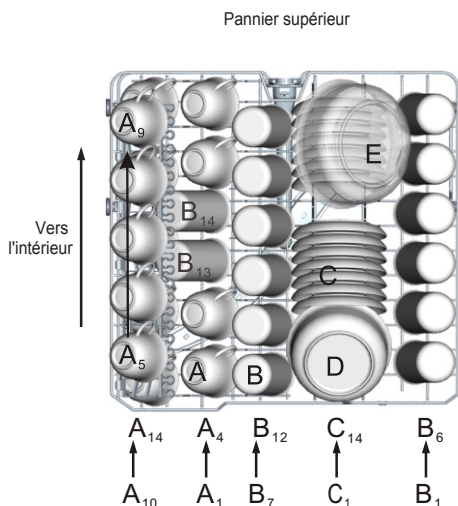
Pour éviter tout écoulement d'eau du compartiment supérieur vers le compartiment inférieur, nous vous conseillons de vider tout d'abord le panier inférieur puis le compartiment supérieur.

Chargement du panier supérieur

Le panier supérieur est destiné à recevoir la vaisselle plus délicate et plus légère telle que les verres, les tasses à thé et à café et les sous-tasses, les assiettes, les petits plats ronds et les plats creux s'ils ne sont pas trop sales.

Positionnez la vaisselle et les ustensiles de façon à ce qu'ils ne soient pas déplacés par les aspersion d'eau.

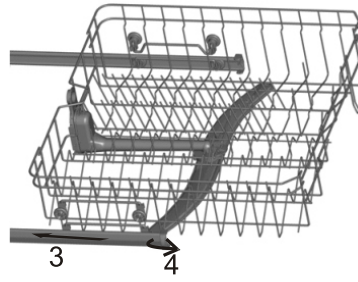
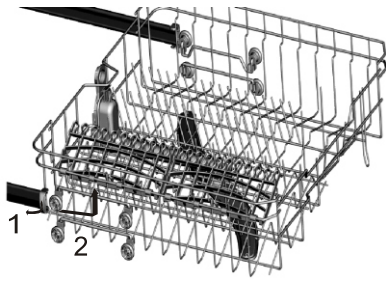
Pannier supérieur	
Type	Article
A	Tasses
B	Verres
C	Sous-tasses
D	Petit bol
E	Grand bol



Ajuster le compartiment supérieur

Si nécessaire, le compartiment supérieur peut être ajusté en hauteur afin de créer plus de place pour des ustensiles plus larges placés dans le compartiment supérieur ou inférieur. Le compartiment supérieur peut être ajusté en hauteur en insérant ses roulettes dans les rails de différentes hauteurs.

Les ustensiles longs comme les couverts de service, les couverts à salade ou les grands couteaux de cuisine doivent être placés sur l'étagère de sorte qu'ils n'obstruent pas la rotation des bras vaporisateurs. L'étagère peut être pliée ou enlevée si nécessaire.



Chargement du panier inférieur

Nous vous conseillons de placer la plus grande vaisselle qui est le plus difficile à nettoyer dans le panier inférieur : pots, poêles, couvercles, plats de service et bols, comme illustré cidessous.

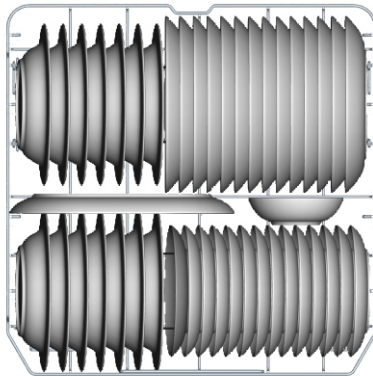
Il est préférable de placer les plats de service et les couvercles sur les côtés du panier pour éviter de bloquer la rotation des bras d'aspersion supérieurs.

Les pots, les plats de service, etc. doivent toujours être placés à l'envers.

Les plats profonds doivent être inclinés pour permettre à l'eau de s'écouler.

Le casier inférieur comporte des petites rangées rabattables pour charger davantage de plats et de poêles ou des plats et des poêles plus grandes.

Pannier inférieur



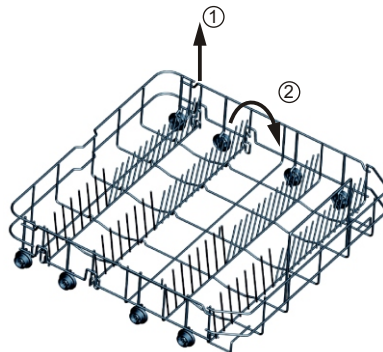
Pannier inférieur	
Type	Article
F	Petit bol
G	Assiettes creuses
H	Assiette plate
I	Assiettes à dessert
J	Plat ovale

* Plier les pointes

Les supports pliants sont composés de 2 pièces qui se trouvent sur le panier inférieur de votre machine.

Ils sont conçus afin de vous permettre de placer des casseroles, poêles. Chaque partie peut être pliée.

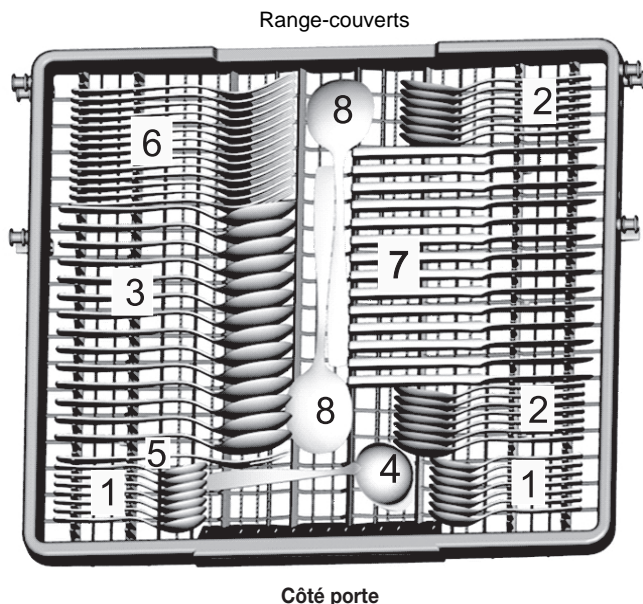
Si nécessaire, chaque partie peut être pliée séparément, ou bien tous en même temps pour obtenir de l'espace. Vous pouvez utiliser les compartiments en les relevant ou les pliant.



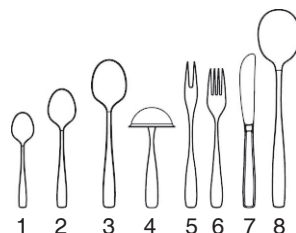
* Optionnel

Panier à couverts

Les couverts doivent être placés dans le panier à couverts en bas : si le casier contient des paniers latéraux, les cuillères doivent être placées une par une dans les trous appropriés. Les ustensiles longs doivent être placés en position horizontale à l'avant du panier supérieur.



Range-couverts	
Type	Article
1	Cuillères à café
2	Cuillères à dessert
3	Cuillères à soupe
4	Cuillères à sauce
5	Fourchettes de service
6	Fourchettes
7	Couteaux
8	Cuillère de service



Pour le lavage dans le lave-vaisselle des ustensiles/plats particuliers :

Éléments non appropriés

- Ustensiles avec poignée en bois, en porcelaine ou nacrée
- Éléments en plastique qui ne sont pas résistants à la chaleur
- Vieux ustensiles avec des pièces recollées non résistants à la chaleur
- Ustensiles ou plats dont certaines pièces sont ajoutées
- Éléments en étain ou en cuivre
- Verre en cristal
- Éléments en acier sujets à la rouille
- Plats en bois
- Éléments composés de fibres synthétiques

▲ ATTENTION !

Ne pas laisser les couverts dépasser par le dessous.

Éléments pas tout à fait appropriés

- Certains types de verre peuvent devenir ternes après un grand nombre de lavages.
- Les pièces argentées et en aluminium ont tendance à se décolorer durant le lavage.
- Les modèles émaillés peuvent se ternir s'ils sont lavés fréquemment en machine.

REMARQUE : Ne placez pas d'objets contenant des cendres de cigarette, de la cire de bougie, de la laque ou de la peinture. Si vous achetez de nouveaux plats, veuillez vous assurer qu'ils conviennent à un lavage en lave-vaisselle.

REMARQUE : Ne surchargez pas le lave-vaisselle. L'espace convient seulement pour 14 plats de taille normale. Ne placez pas de plats dont la taille ne convient pas au lave-vaisselle. C'est important pour obtenir les meilleurs résultats de lavage et pour une consommation d'énergie raisonnable.

Charger les ustensiles et les plats

Avant de charger les plats, vous devez :

Enlever les gros aliments restants dans les plats

Ramollir les dépôts d'aliments brûlés dans les casseroles.

Lors du chargement des plats et des ustensiles, veuillez noter que

Lors du chargement des plats et des ustensiles, veuillez noter que :

Les plats et les ustensiles ne doivent pas obstruer la rotation des bras d'aspersion.

Chargez les éléments creux comme les tasses, les verres, les casseroles etc. à l'envers afin que l'eau puisse s'écouler dans le lave-vaisselle.

Les plats et les ustensiles ne doivent pas être placés les uns dans les autres ou couvrir d'autres ustensiles.

■ Pour éviter tout dommage sur les verres, ils ne doivent pas se toucher.

■ Chargez les larges éléments les plus difficiles à nettoyer dans le compartiment inférieur.

■ Le compartiment supérieur est conçu pour la vaisselle plus délicate et plus légère comme les verres, les tasses à café et les tasses à thé.

▲ Attention !

Les longs éléments tranchants comme les couteaux à viande doivent être positionnés horizontalement dans le compartiment inférieur car ils peuvent être dangereux.

Domages à la verrerie et autres plats

Recommandations :

Selon le type de verre, le procédé de fabrication, la température de l'eau ou la durée du programme de lavage, le lavage en lave-vaisselle peut altérer votre vaisselle. Afin d'éviter ce genre de désagrément, nous vous recommandons :

■ D'utiliser des verres et des plats en porcelaine adaptés à un lavage en lave-vaisselle.

■ D'utiliser un détergent doux spécial pour laver ce genre d'éléments fragiles. Si nécessaire, demandez des informations supplémentaires au fabricant du détergent.

■ De sélectionner un programme de basse température.

■ D'enlever les verres et les ustensiles rapidement une fois le cycle de lavage terminé (environ 15 minutes après).

À la fin du cycle de lavage







Lorsque le cycle de lavage est terminé, il y a un bip sonore pendant 8 secondes.

Eteignez l'appareil en utilisant le bouton d'alimentation et fermez l'arrivée d'eau.

Ouvrez la porte du lave-vaisselle. Attendez quelques minutes avant de décharger le lave vaisselle car la vaisselle est très chaude et risque de se briser. Cela permet d'éviter les brûlures et la casse et d'avoir un meilleur séchage.

DÉMARRAGE D'UN PROGRAMME DE LAVAGE

Tableau des cycles de lavage

Programme	Informations sur le programme	Description du programme	Détergent Pré / main	Durée (min)	Puissance (kWh)	Eau (Litres)
 Intensif	Pour la vaisselle la plus sale (casserolles, poêles, cocottes...) et les plats/assiettes dans lequel/(e)s la nourriture a séchée depuis un moment.	Prélavage Lavage principal (60°C) Rinçage 1 Rinçage 2 Rinçage chaud Séchage	5/30g	171	1.50	18
 Eco (*EN50242) (Programme standard)	Pour vaisselle normalement sale (casserolles, assiettes, verres) et les poêles légèrement sales.	Prélavage Lavage principal (54°C) Rinçage chaud Séchage	5/30g	180	1.06	12
 Light	Cycle de lavage économique et rapide pour laver la vaisselle fragile, ne résistant pas à des températures élevées (à laver immédiatement après utilisation).	Prélavage Lavage principal (45°C) Rinçage Rinçage chaud Séchage	5/20g	147	0.95	14
 60 min	Pour la légère et normalement sale assiettes et des casserolles pour tous les jours.	Rinçage chaud 1 Rinçage chaud2 Rinçage chaud (60°C) Séchage	5/20g	60	1.00	11.5
 Rapide	Cycle court pour vaisselle très légèrement sale, ne nécessitant pas de séchage.	Lavage principal (40°C) Rinçage chaud	15g	36	0.55	7
 Pré-rinçage	Pour rincer la vaisselle avant qu'elle soit lavée plus tard.	Prélavage	/	11	0.01	7

* EN 50242 : Ce programme est un cycle standard.

Voici les informations relatives aux normes EN50242.

Capacité : 14 couverts

Position du panier du haut : roues inférieur sur rails

Réglages pour le produit de rinçage : 5 ou 4

Mise en marche du lave-vaisselle

Démarrage d'un cycle de lavage...

Tirez les compartiments inférieur et supérieur en dehors de la machine,

1. Il est recommandé de charger tout d'abord le compartiment inférieur, puis le compartiment supérieur (voir le paragraphe intitulé « Chargement du lavevaisselle »).
2. Insérez la prise d'alimentation dans la prise murale. La source d'alimentation est de 220-240V AC 50HZ, la spécification de la prise est de 12A 250 VAC 50Hz.

Assurez-vous que l'alimentation d'eau est activée en pleine pression. Fermez la porte, appuyez sur le bouton d'alimentation puis sur la touche de programme pour sélectionner le cycle. (Voir le tableau de programme)

Ferme ment pour s'assurer que la porte soit correctement fermée.

NOTE: Lorsque la porte est fermée correctement, on peut entendre un "clic".
Lorsque le lavage est terminé, vous pouvez éteindre la machine en appuyant sur le bouton "on/off".

Mise en route

1. Ouvrir le robinet d'arrivée d'eau s'il est fermé.
2. Assurez-vous qu'aucun ustensile n'empêche les bras de projection d'eau de tourner correctement.
3. Mettre en route en appuyant sur le bouton "Départ/Pause".

Choix du programme

Choisissez le programme en fonction du chargement de la machine et du niveau de saleté de la vaisselle. Les différents programmes et leur utilisation sont décrits dans la section "programmes" plus loin dans cette notice. Utilisez le bouton de programme pour sélectionner le programme désiré.

Changement de programme

Vous pouvez modifier le programme de lavage si le lave-vaisselle n'a démarré que peu de temps auparavant. Sinon, le détergent aura déjà été déversé et la machine aura déjà vidangé l'eau de lavage. Si c'est le cas, vous devrez remplir de nouveau le distributeur de détergent (voir le paragraphe intitulé « Verser le détergent »).

1. Appuyez sur le bouton Démarrer/Pause ou le bouton Reset pendant plus de 3 secondes pour annuler le programme actuel.
2. Rallumez la machine puis redémarrez la machine avec un nouveau programme (voir le paragraphe intitulé « Démarrage du cycle de lavage ») ou appuyez sur le bouton Programme pour changer le programme du cycle de lavage .

REMARQUE : Si vous ouvrez la porte lors du lavage, la machine se mettra en pause. Une fois la porte fermée, appuyez sur le bouton Démarrer / Pause et la machine se remettra à fonctionner après 10 secondes.

Vous avez oublié d'ajouter de la vaisselle ?

Vous pouvez ajouter de la vaisselle à tout moment avant que le réservoir de détergent ne s'ouvre.

1. Tirez la poignée de la porte
2. N'ouvrez pas la porte tant que les bras d'aspersion d'eau ne sont pas arrêtés
3. Ajoutez la vaisselle que vous avez oubliée
4. Fermez la porte et poussez le loquet complètement vers la droite.

▲ AVERTISSEMENT !

Il est dangereux d'ouvrir la porte lors du lavage car de l'eau chaude pourrait vous brûler.

Eteindre le lave-vaisselle

Lorsque l'indicateur lumineux est allumé et qu'il ne clignote pas, le programme de lavage est terminé.

1. Eteignez le lave-vaisselle en appuyant sur le bouton d'alimentation.
2. Arrêtez l'alimentation d'eau.

Ouvrez doucement la porte. De la vapeur chaude peut s'évacuer lorsque la porte est ouverte !

- Les plats chauds sont sensibles aux chocs. Ils doivent refroidir environ 15 minutes avant d'être enlevés du lave-vaisselle.
- Ouvrez ensuite complètement la porte, laissez-la ouverte et attendez quelques minutes avant d'enlever les plats. De cette façon, ils refroidiront et sécheront plus vite.

Décharger le lave-vaisselle

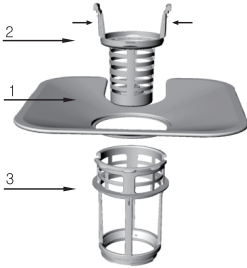
Il est normal que le lave-vaisselle soit mouillé à l'intérieur.

Videz en premier le panier inférieur puis le compartiment supérieur. Cela évitera les écoulements d'eau du compartiment supérieur sur les plats du compartiment inférieur.

MAINTENANCE ET ENTRETIEN

Systeme de filtrage

Pour votre commodité, nous avons placé la pompe d'évacuation et le système de filtrage à votre portée à l'intérieur de la cuve.



Le système de filtrage se compose de 3 éléments : le filtre principal, le filtre à déchets et le micro-filtre.

1. Filtre principal : Les particules alimentaires et les salissures prises au piège par ce filtre sont pulvérisées par un jet spécial du bras d'aspersion inférieur et dirigées vers le tuyau d'évacuation.

2. Filtre à déchets : Eléments plus grands, comme des morceaux de verre ou des os, qui pourraient boucher le tuyau d'évacuation sont pris au piège dans le filtre à déchets. Pour enlever un élément pris dans ce filtre, appuyez doucement sur les languettes situées en haut du filtre et soulevez-le.

3. Micro-filtre : Ce filtre retient les résidus alimentaires et les salissures dans la zone d'aspiration et évite qu'ils ne se redéposent sur la vaisselle pendant un cycle.

- Vérifiez les filtres après chaque utilisation pour éviter toute obstruction.
- En dévissant le filtre à déchets, vous pouvez retirer le système de filtration complet.

Enlevez tout résidu ou déchet et nettoyez les 3 filtres sous l'eau courante.



Étape 1 : Dévissez le filtre à déchets et soulevez-le.

Étape 2 : Soulevez le filtre principal.

Note : de l'étape 1 à 2, vous enlevez les filtres. Pour replacer les filtres, suivez les étapes dans le sens inverse.

Assemblage des filtres

Pour obtenir la meilleure performance et les meilleurs résultats du lave-vaisselle, les qui composent le filtre doivent être éléments nettoyés. Le filtre enlève efficacement les particules des aliments de l'eau de lavage en permettant à l'eau de circuler de nouveau durant le cycle. Pour cette raison, il est conseillé d'enlever les plus grosses particules d'aliments retenues dans le filtre après chaque cycle de lavage en rinçant le filtre semi-circulaire et le puisard avec de l'eau courante. Pour enlever l'assemblage du filtre, tirez sur la poignée du puisard vers le haut. L'assemblage entier du filtre doit être nettoyé au moins une fois par semaine.

Pour nettoyer le gros filtre et le filtre fin, utilisez une brosse de nettoyage. Puis, assemblez de nouveau les parties du filtre comme illustré sur le schéma à gauche et insérez de nouveau l'assemblage entier dans le lave-vaisselle, en le remettant en position et en le poussant vers le bas.

Le lave-vaisselle ne doit jamais être utilisé sans les filtres. Remettre le filtre dans une position incorrecte peut réduire la performance de l'appareil et endommager les plats et les ustensiles.

▲ AVERTISSEMENT !

Ne faites jamais fonctionner le lave-vaisselle sans que les filtres ne soient en place. Lors du nettoyage des filtres, ne les secouez pas. Auquel cas les filtres pourraient se tordre et la performance du lave-vaisselle pourrait être réduite.

Nettoyage des bras d'aspersion

Vous devez nettoyer régulièrement les bras de lavage pour éliminer les produits chimiques qui colmatent les buses et les coussinets des bras de lavage.

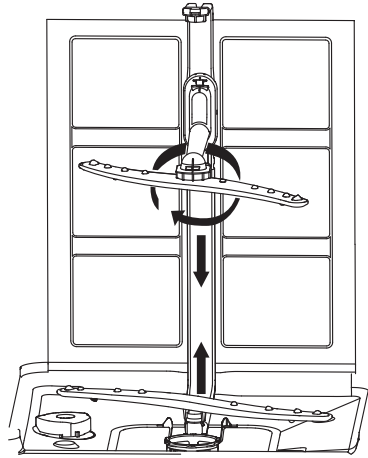
Entretien du lave-vaisselle

Pour nettoyer le bandeau des commandes, utilisez un chiffon légèrement humide, puis séchez soigneusement.
Pour nettoyer l'extérieur, utilisez une bonne cire à polir.
N'utilisez jamais d'objets pointus, de tampons à récurer ou de nettoyeurs corrosifs sur une des pièces du lave-vaisselle.

Protection contre le gel

Si votre lave-vaisselle est laissé dans un lieu non chauffé durant l'hiver, demandez à un technicien de :

1. Couper l'alimentation électrique du lave-vaisselle.
2. Couper l'alimentation d'eau et déconnecter le tuyau d'arrivée de la valve d'eau.
3. Vidanger l'eau du tuyau d'arrivée et de la valve d'eau (utiliser une casserole pour récolter l'eau).
4. Connecter de nouveau le tuyau d'arrivée d'eau à la valve d'eau.
5. Enlever le filtre de l'intérieur de la cuve et utiliser une éponge pour retirer l'eau restante de la pompe de vidange.



Nettoyage de la porte

Pour nettoyer le contour de la porte, vous devez utiliser uniquement un chiffon doux et humide.
Pour empêcher toute pénétration d'eau dans le verrou de la porte et les composants électriques, n'utilisez pas de nettoyant vaporisateur de quelque sorte que ce soit.
De la même façon, n'utilisez jamais de nettoyeurs ou d'éponges à récurer sur les surfaces externes car ils pourraient rayer le revêtement.
Certaines serviettes en papier peuvent également rayer ou laisser des marques sur la surface.

▲ MISE EN GARDE !

N'utilisez jamais de nettoyeurs vaporisateurs pour nettoyer la porte car ils pourraient endommager le verrou de la porte et les composants électriques. Il est interdit d'utiliser un agent abrasif ou une serviette en papier en raison du risque de rayures ou de taches sur la surface en acier inoxydable.

Comment conserver votre lave-vaisselle en bon état ?

■ Après chaque lavage

Après chaque lavage, coupez l'arrivée d'eau de l'appareil et laissez la porte légèrement entrouverte afin d'évacuer l'humidité et les odeurs.

■ Retirez la prise

Avant de nettoyer ou d'effectuer un service d'entretien, retirez toujours la fiche de la prise murale.

Ne prenez pas de risques inutiles

■ Aucun solvant ou nettoyeur abrasif

Pour nettoyer l'extérieur et les parties en caoutchouc du lave-vaisselle, n'utilisez pas de solvant ou de produit de nettoyage abrasif. Préférez un chiffon et de l'eau tiède savonneuse. Pour enlever les taches à l'intérieur du lave-vaisselle, utilisez un chiffon humide trempé dans l'eau et dans un peu de vinaigre blanc ou bien un produit de nettoyage conçu spécialement pour le lave-vaisselle.

■ Si vous partez en vacances

Lorsque vous partez en vacances, il est conseillé d'effectuer un cycle de lavage à vide puis de débrancher la fiche de la prise, de couper l'arrivée d'eau et de laisser la porte de l'appareil légèrement entrouverte. Cela permet de prolonger l'efficacité des joints et d'empêcher les odeurs de se former à l'intérieur de l'appareil.

■ Déplacer l'appareil

Si vous souhaitez déplacer l'appareil, maintenez-le le plus possible en position verticale. Si cela est absolument nécessaire, vous pouvez le basculer en arrière.

■ Joints

Une des raisons qui provoque la formation d'odeurs à l'intérieur du lave-vaisselle c'est la nourriture qui reste coincée dans les joints. Un nettoyage périodique avec une éponge humide permet d'éviter ce problème.

▲ Attention !

L'installation des tuyaux et des équipements électriques doit être réalisée par des professionnels.

▲ AVERTISSEMENT !



Risque de choc électrique!
Coupez l'arrivée d'électricité avant d'installer le lave-vaisselle.
Risques de mort ou de choc électrique.

CONSIGNES D'INSTALLATION

▲ Veuillez conserver ce manuel d'instruction dans un endroit sûr pour une utilisation ultérieure.

Si l'appareil est vendu, donné ou changé de place, veuillez vous assurer que le manuel reste avec la machine afin que le nouveau propriétaire puisse bénéficier des conseils qui y sont donnés.

▲ Veuillez lire ce manuel d'instruction avec attention: il contient des informations importantes pour une installation en sécurité, l'utilisation et la maintenance de l'appareil.

▲ Si l'appareil doit être déplacé, assurez-vous qu'il garde sa position debout ; si cela est vraiment nécessaire il peut être penché vers l'arrière.

Mise en place et mise à niveau

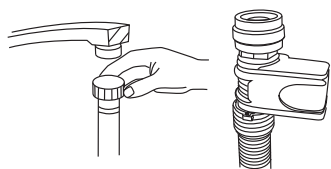
1. Débarrassez l'appareil de tous ces emballages et vérifiez qu'il n'a pas été endommagé durant le transport. Si jamais il a été endommagé, contactez le vendeur et ne poursuivez pas l'installation.
2. Placer l'appareil de façon à ce que l'arrière repose contre le mur et les côtés le long des parois adjacentes ou le long du mur. Il peut aussi être placé sous un plan de travail.

3. Posez le lave-vaisselle sur un sol dur et plat. Si le sol n'est pas uniforme, les pieds avant de l'appareil doivent être ajustés jusqu'à ce que l'appareil atteigne la position horizontale (l'angle d'inclinaison ne doit pas dépasser 2 degrés).

Si l'appareil est correctement équilibré, il sera plus stable et moins susceptible de bouger et de causer des vibrations ou du bruit en état de marche.

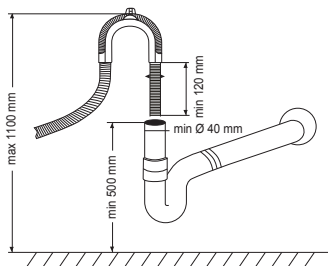
Raccordement électrique et de l'eau

- ▲ La connexion à l'approvisionnement en eau et de l'électricité ne doit être effectuée que par un technicien qualifié.
- ▲ Le lave-vaisselle ne doit pas être posé au-dessus des tuyaux d'eau ou le câble d'alimentation électrique.
- ▲ L'appareil doit être connecté au réseau d'alimentation en eau à l'aide de nouvelles canalisations. Ne pas utiliser de vieux tuyaux.



*Raccordement de l'eau froide

Raccordez le tuyau d'alimentation d'eau froide sur un raccord fileté de moins de 25 mm et vérifiez qu'il est serré en position. Si les tuyaux d'eau sont neufs ou n'ont pas été utilisés pendant une durée prolongée, laissez l'eau s'écouler et vérifiez qu'elle est claire et sans impuretés. Si vous ne prenez pas cette précaution, il y a un risque de blocage de l'arrivée d'eau et d'endommagement de l'appareil.



*Connexion du tuyau de vidange

Insérez le tuyau de vidange dans un tube de vidange en vous assurant que le tuyau ne soit pas plié ou coincé. Si la longueur du tuyau n'est pas suffisante, veuillez demander aux services appropriés une extension faite du même matériau que l'original. Souvenez-vous que la longueur du tuyau ne doit pas excéder 4 m (extension comprise). Si le tuyau de drainage dépasse 4 m, la vaisselle ne sera pas lavée correctement. Veuillez fixer le tuyau pour éviter le reflux lors du lavage.

Raccordement électrique

Avant d'insérer le tuyau dans la prise, veuillez vérifier que:

- la prise est reliée à la terre et qu'elle est aux normes en vigueur.
- la prise peut supporter la puissance maximale de l'appareil, indiquée sur la plaquette d'information localisée à l'intérieur de la porte. (voir description de l'appareil).
- le voltage fourni correspond à celui de l'appareil indiqué sur la plaquette d'information située sur la porte.
- la prise est compatible avec celle de l'appareil. Si ce n'est pas le cas, veuillez demander à un technicien autorisé de remplacer la prise (voir assistance); ne pas utiliser de rallonge électrique ni de multi-prises.

*Optionnel

- ▲ une fois que l'appareil est bien installé, le câble d'alimentation et la prise électrique doivent être accessibles facilement.
- ▲ Le câble ne doit pas être plié ni compressé.
- ▲ Si le câble est endommagé, il doit être remplacé par un professionnel afin d'éviter d'éventuels dangers (voir assistance)
- ▲ Le fabricant décline toute responsabilité en cas de non respect de ces règles de sécurité.

Conseils pour un premier lavage

Une fois que l'appareil a été installé, et juste avant le premier cycle de lavage, veuillez remplir le bac à sel avec un supplément de 2 kg de sel (voir Produit de rinçage et sel raffiné). L'eau risque de déborder: cela est normal et cela n'est pas une cause de souci. Il est normal également que l'indicateur du manque de sel continue à s'allumer pendant quelques cycles suivant lorsque le sel a été versé.

Mise en place de l'appareil

Mettez l'appareil à l'endroit désiré. L'arrière doit appuyer contre un mur et les côtés le long des parois adjacentes ou le long du mur. L'appareil est équipé d'un tuyau d'alimentation en eau et d'un tuyau de vidange qui peuvent être positionnés soit à gauche soit à droite pour faciliter l'installation.

Réglage de la hauteur de l'appareil

Une fois le lave-vaisselle en place, réglez les pieds (en les vissant ou en les dévissant) pour ajuster la hauteur de l'appareil. Dans tous les cas, l'inclinaison de l'appareil ne doit pas dépasser 2°.

NOTE: la hauteur maximale d'ajustement des pieds est de 20 mm.

Comment vidanger l'excès d'eau des tuyaux

Si l'évier est 1000mm plus haut que le sol, le surplus d'eau dans les tuyaux ne peut pas être vidé directement dans l'évier. Il sera donc nécessaire dans ce cas, de vider le surplus d'eau des tuyaux dans une baignoire située à une position inférieure à celle de l'évier.

Sortie d'eau

Connectez le tuyau de vidange d'eau. Le tuyau de vidange doit être correctement attaché pour éviter toute fuite d'eau. Assurez-vous que le tuyau d'arrivée d'eau n'est pas écrasé ou courbé.

Tuyau d'extension

S'il est nécessaire d'ajouter un tuyau d'extension, utilisez un tuyau de vidange similaire. Il ne doit pas dépasser de plus de 4 mètres, auquel cas l'efficacité du nettoyage du lave-vaisselle pourrait être diminuée.

Connexion au siphon

La connexion au lieu de vidange doit être d'une hauteur de 0cm (minimum) à 100 cm (maximum) à partir du bas de la machine. Le tuyau de vidange d'eau doit être fixé par une attache.

Démarrer le lave-vaisselle

Les points suivants doivent être vérifiés avant de démarrer le lave-vaisselle :

1. Le lave-vaisselle est nivelé et stable.
2. La valve d'arrivée d'eau est ouverte.
3. Il n'y a pas de fuite aux points de connexion des conduits.
4. Les câbles sont solidement connectés.
5. L'alimentation électrique est activée.
6. Le tuyau d'arrivée et le tuyau de vidange sont connectés.
7. Tous les matériaux d'emballage et les imprimés ont été retirés du lave-vaisselle.

Attention !

Après l'installation, veuillez placer ce manuel dans le sac des imprimés. Le contenu de ce manuel est très utile à tous les utilisateurs.

GUIDE DE DÉPANNAGE

Codes d'erreur

Ces codes s'affichent sur l'écran lorsque la machine connaît certains dysfonctionnements.

Codes	Signication	Cause possible
E1	La porte de la machine est ouverte	La porte est restée ouverte alors que la machine était en cours de lavage
E2	Arrivée d'eau	Problème avec l'arrivée d'eau
E3	Evacuation d'eau	Problème avec l'évacuation d'eau
E4	Capteur de température	Problème avec le capteur de température
E5	Débordement/Fuite	De l'eau déborde / De l'eau fuit
E6	Fuite d'eau	De l'eau fuit
E7	Elément chauant	Echaeument anormale

AVERTISSEMENT !

S'il y a un débordement d'eau, coupez l'arrivée d'eau principale avant de contacter un service de réparation.

Si à cause d'un débordement ou d'une petite fuite, de l'eau se trouve au fond du lave-vaisselle, veuillez bien le sécher avant de l'utiliser.

Avant d'appeler un service apres-vente

Consultez le tableau suivant pour vous éviter d'appeler un service de dépannage.

Problème	Causes possibles	Que faire
Lave-vaisselle ne fonctionne pas	Fusible a sauté ou le disjoncteur s'est déclenché	Remplacez le fusible ou redémarrez le disjoncteur. Débranchez les autres appareils qui partagent le même circuit que le lave-vaisselle
	Pas d'alimentation électrique	Vérifiez que le lave-vaisselle est allumé et que la porte est bien fermée. Vérifiez que le cordon d'alimentation est correctement branché dans la prise murale
	Pression de l'eau basse	Vérifiez que l'arrivée d'eau est correctement branchée et ouverte
Pompe de vidange ne s'arrête pas	Trop-plein	Le système est conçu pour détecter un trop-plein. Dans ce cas, il ferme la pompe de circulation et active la pompe d'évacuation
Bruit	Certains sons audibles sont normaux	Son provenant de l'action de réduction des aliments légers et de l'ouverture du réservoir de détergent
	Ustensiles ne sont pas positionnés correctement dans le panier ou une petite pièce est tombée dans le panier	Vérifiez que tout est bien mis en place dans le lave-vaisselle
	Bourdonnement du moteur	Lave-vaisselle n'est pas utilisé régulièrement. Si vous ne l'utilisez pas souvent, n'oubliez pas de débrancher la pompe toutes les semaines pour permettre de conserver le joint humide.
Mousse dans la cuve	Détergent inadapté	N'utilisez qu'un détergent spécial pour lavevaisselle pour éviter la mousse. Si cela se produit, ouvrez le lave-vaisselle et laissez la mousse s'évaporer. Ajoutez une dose d'eau froide dans la cuve. Fermez le loquet du lave-vaisselle, puis évacuez l'eau en tournant doucement le bouton jusqu'au programme d'évacuation Recommencez si nécessaire
	Dispersion du produit de rinçage	Essayez toujours les éclaboussures de produit de rinçage immédiatement
Intérieur de la cuve tachée	Utilisation d'un détergent avec colorant	Vérifiez que le détergent est sans colorant
Assiettes et couverts sales	Programme inadapté	Sélectionnez un programme plus fort.
	Chargement des paniers incorrect	Vérifiez que l'action du distributeur de détergent et des bras d'aspersion n'est pas bloquée par un ustensile volumineux
Taches et voile blanc sur les verres et les couverts	<ol style="list-style-type: none"> 1. Eau extrêmement dure 2. Température de l'arrivée d'eau basse 3. Surcharge du lavevaisselle 4. Chargement incorrect 5. Détergent en poudre humide ou vieux 6. Distributeur de produit de rinçage vide 7. Dosage du détergent incorrect 	<p>Pour enlever les taches sur les verres:</p> <ol style="list-style-type: none"> 1. Enlevez tous les ustensiles en métal 2. N'ajoutez pas de détergent 3. Sélectionnez le cycle le plus long 4. Démarrez le lave-vaisselle et laissez-le tourner pendant environ 18 à 22 minutes ; il sera alors dans le cycle de lavage principal 5. Ouvrez la porte pour verser 2 tasses de vinaigre blanc au fond du lave-vaisselle 6. Fermez la porte et laissez le lave-vaisselle terminer le cycle. Si le vinaigre n'a aucun effet : répétez les étapes précédentes mais utilisez 60ml de cristaux d'acide citrique en remplacement du vinaigre.

Problème	Causes possibles	Que faire
Voile blanc sur les verres	Association d'eau douce et surdose de détergent	Utilisez moins de détergent si l'eau est douce et sélectionnez un cycle plus court
Voile jaune ou marron sur les surfaces internes	Tâches de thé ou de café	Utilisez une solution de ½ tasse d'eau de Javel et 3 tasses d'eau chaude pour enlever les taches à la main. ▲ PRECAUTION ! Vous devez attendre 20 minutes à la fin d'un cycle, le temps aux éléments chauffants de refroidir avant de nettoyer l'intérieur sinon vous risquez de vous brûler
	Dépôts de fer dans l'eau peuvent provoquer un voile	Vous devez contacter une société d'adoucisseur d'eau pour obtenir un filtre spécial
Voile blanc sur la surface interne	Minéraux contenus dans l'eau dure	Pour nettoyer l'intérieur, utilisez une éponge humide avec du détergent pour lave-vaisselle ainsi que des gants en caoutchouc. N'utilisez jamais d'autres nettoyants que le détergent pour lavevaisselle pour éviter le risque de mousse
Couvercle du réservoir de détergent ne ferme pas	Bouton n'est pas sur la position OFF (FERME)	Tournez le bouton en position OFF
Restes de détergent dans le réservoir	La vaisselle bloque le réservoir de détergent	Recharger la vaisselle correctement
Vapeur	Phénomène normal	Il y a de la vapeur qui sort du conduit d'aération du loquet de la porte pendant le séchage et l'évacuation de l'eau
Marques grises ou noires sur la vaisselle	Ustensiles en aluminium se sont frottés contre la vaisselle	Utilisez un nettoyant doux pour éliminer ces marques.
Eau stagne dans le fond de la cuve	C'est normal	Une petite quantité d'eau propre autour de la sortie du fond de la cuve à l'arrière de la cuve maintient le joint propre.
Fuite du lavevaisselle	Distributeur trop rempli ou débordement du produit de rinçage	Attention de ne pas trop remplir le distributeur de produit de rinçage. Les éclaboussures de produit de rinçage peuvent entraîner un surplus de mousse et une inondation. Essuyer les éclaboussures avec un chiffon sec
	Lave-vaisselle n'est pas à la bonne hauteur	Vérifiez que le lave-vaisselle est nivelé

Feuille de données techniques

Fiche de du lave-vaisselle selon la directive UE 1059/2010:


Fabricant	DAEWOO
Modèle	DDW-G1211L
Nombre de couverts	14
Classe énergétique de l'efficacité énergétique ¹	A+
Consommation d'énergie annuelle ²	299kWh
Consommation d'énergie du cycle de nettoyage standard	1.06kWh
Consommation électrique en mode arrêt	0.35W
Consommation électrique en mode de veille	0.9W
Consommation d'eau annuelle ³	3360 liter
Classe d'efficacité de séchage ⁴	A
Cycle de nettoyage standard ⁵	Eco
Durée du programme du cycle de nettoyage standard	180min
Niveau sonore	45dB(A) re 1 pW
Montage	Freestanding
Pourrait être encastré	Yes
Hauteur	84.5cm
Largeur	60.0cm
Profondeur (avec connecteurs)	60.0cm
Consommation électrique	1850W
Tension nominale / fréquence	AC 220-240 V/ 50 Hz
Pression d'eau (pression)	0.4-10bar=0.04-1.0MPa
Température d'eau	Max. 62 °C

 **REMARQUES:**

1. A+++ (efficacité optimale) à D (efficacité minimale)
2. Consommation d'énergie annuelle 299 kWh. Sur la base de 280 cycles de nettoyage standard.
La consommation réelle d'énergie annuelle dépend de la fréquence réelle d'utilisation.
3. Consommation d'eau annuelle 3360 litres. Sur la base de 280 cycles de nettoyage standard.
La consommation réelle d'eau annuelle dépend de la fréquence réelle d'utilisation,
4. A (efficacité optimale) à G (efficacité minimale)
5. Ce programme est adapté pour le nettoyage de la vaisselle normalement sale et ce programme est le plus efficace en termes de son énergie combinée à la consommation d'eau pour ce type de vaisselle.

L'appareil répond aux normes européennes et les directives dans la version actuelle à la livraison:

- LVD 2006/95/CE
- EMC2004/108/CE
- EUP2010/1016

 **REMARQUES:** Les valeurs ci-dessus ont été mesurées conformément aux normes des conditions de fonctionnement spécifiées.

Les résultats peuvent varier considérablement selon la quantité et la saleté de la vaisselle, la dureté de l'eau, la quantité de détergent, etc.

Le manuel est basé sur les normes et les règles de l'Union européenne.